

УДК 338.22.021.4

С. Д. Резник, Н. Ю. Егорова

ЭФФЕКТИВНОСТЬ ИНВЕСТИЦИЙ В ЧЕЛОВЕЧЕСКИЙ КАПИТАЛ В ДОМАШНЕМ ХОЗЯЙСТВЕ КАК ВАЖНЕЙШИЙ ФАКТОР ЭКОНОМИЧЕСКОГО РОСТА СТРАНЫ

Рассматриваются вопросы эффективности инвестирования в человеческий капитал в домашнем хозяйстве, влияние качества жизни на эффективность формирования человеческого капитала, внешние и внутренние механизмы, содействующие эффективному использованию и развитию всех видов человеческого капитала.

Ключевые слова: домашнее хозяйство, человеческий капитал, инвестиции.

Человеческий капитал – важнейший ресурс постиндустриального общества. Техника, создающая богатства, приходит в жизнь через технологические знания и организационные усовершенствования. И только опытная квалифицированная рабочая сила способна управлять высокотехнологическим процессом. Кроме этого, необходимо знание деловой конъюнктуры, рыночных возможностей, способов их практического применения, но и в этом случае нам необходимы знания человека, его «капитал», используемый в процессе производства для создания богатства общества.

Под человеческим капиталом в экономике понимается имеющий у человека запас знаний, здоровья, навыков, опыта, которые используются индивидом для получения дохода [1].

Процесс воспроизводства человеческого капитала как части национального богатства страны невозможен без соответствующих инвестиций. На микроуровне инвестиции в человеческий капитал представлены такими статьями затрат, как повышение квалификации работников; оплата больших листов нетрудоспособности; затраты по

охране труда; добровольное медицинское страхование, оплаченное фирмой; оплата медицинских и других социальных услуг за работника фирмы; благотворительная помощь социальным институтам и т.п.

На макроуровне роль инвестиций выполняют, во-первых, затраты домашних хозяйств на сохранение и восстановление человеческого капитала, во-вторых, государственные социальные трансферты и социальные налоговые льготы.

Важной задачей домашнего хозяйства является создание внутренних инвестиций в человеческий капитал. Рассмотрим, каким образом проблема формирования качественного человеческого капитала реализуется в современных домашних хозяйствах.

В 2010 году на базе Пензенского государственного университета архитектуры и строительства был проведен анализ практики инвестирования в человеческий капитал среди современных домашних хозяйств в разрезе трех видов: капитал здоровья, капитал культуры и капитал образования. Источником для анализа послужили статистические данные, формируемые органами государственной статистики, и данные социологического опроса. Опрос проводился среди населения Пензенской области. Главным критерием отбора респондентов являлся факт принадлежности к среднему классу, который оценивался по пяти критериям: среднедушевой доход, владение недвижимым имуществом, наличие дорогих/престижных товаров в доме, профессионально-квалификационный статус, экономическое поведение на рынке. По указанным критериям было опрошено более 300 человек. Цель исследования – выявить существующую систему инвестирования в человеческий капитал в домашних хозяйствах, а также определить ключевые внешние и внутренние факторы, влияющие на качество формируемого человеческого капитала.

Результаты исследования показали, что среди наиболее слабых мест в развитии человеческого капитала является формирование капитала здоровья и размер средств, инвестируемых в капитал образования.

Как показали результаты опроса, порядка 1/3 носителей человеческого капитала подвергают себя риску потери здоровья и, как следствие, потери дохода и снижению уровня жизни, профилактикой заболеваний занимаются регулярно только 3% опрошенных, а в наиболее опасный осенне-зимний период – 52%. То есть оставшиеся 45% респондентов имеют достаточно высокий риск заболевания. «Неожиданные» заболевания в процессе работы приводят к потере времени, снижению эффективности работы, снижению интереса и, как следствие, к снижению качества человеческого капитала.

Таблица 1. Выделение денег на дополнительное образование

Сколько денег Вы готовы выделить на дополнительное образования себя и своей семьи в год?	%
а) до 5000 руб.	36
б) 5000 – 10000 руб.	11
в) 10000 – 15000 руб.	8
г) 15000 – 20000 руб.	2
д) более 20 000 руб.	2
е) не трачу деньги на образование	25
ж) затрудняюсь ответить	16
Итого	100

Что касается инвестиций в капитал образования в домашнем хозяйстве, то здесь наблюдается следующая картина.

Средний объем средств, расходуемых на обучение, составляет 4900 руб. (рассчитан по формуле средневзвешенной величины). При этом наблюдается тенденция, что объем затрачиваемых средств в основном классифицируется домохозяйствами следующим образом:

- средства на платное образование детей;
- средства на бухгалтерские или иные курсы, необходимые для трудоустройства;
- «черные» средства (неформальная оплата обучения);
- средства, затрачиваемые в школах и детских садах на нужды самих учреждений.

То есть можно говорить о том, что в данной структуре нет целенаправленного целевого планирования бюджета образования. Это либо необходимость, либо расходы, не связанные с непосредственным получением дополнительного капитала образования.

Если взять за единицу среднюю начисленную заработную плату, рассчитанную Госкомстатом (15653,6 руб. для г. Пенза), и средний размер опро-

шенных домохозяйств в 3,9 чел., то можно предположить, что из 3,9 чел. 2 взрослых работающих. Следовательно, в среднем домохозяйство тратит на обучение 1,3% своего дохода. К сравнению, средняя американская семья тратит на образование не менее 2%. Среднероссийский показатель едва дотягивает до 1%. В нашем исследовании участвовали домохозяйства работающих людей, поэтому показатель чуть выше общероссийского.

Одним из важнейших факторов, оказывающих влияние на воспроизводство человеческого капитала, является качество жизни населения.

На рис. 1 представлены ключевые проблемы, которые, по мнению респондентов, в большей степени влияют на снижение качества жизни.

Говоря о наиболее важных проблемах в сфере качества жизни, жители города отдают приоритет проблеме создания рабочих мест с достойным уровнем оплаты.

Практически столь же важное значение современные домохозяйства придают жилищной проблеме и качеству медицинского обслуживания, беспокоит людей также экологическая ситуация в городе и качество и стоимость коммунальных услуг.

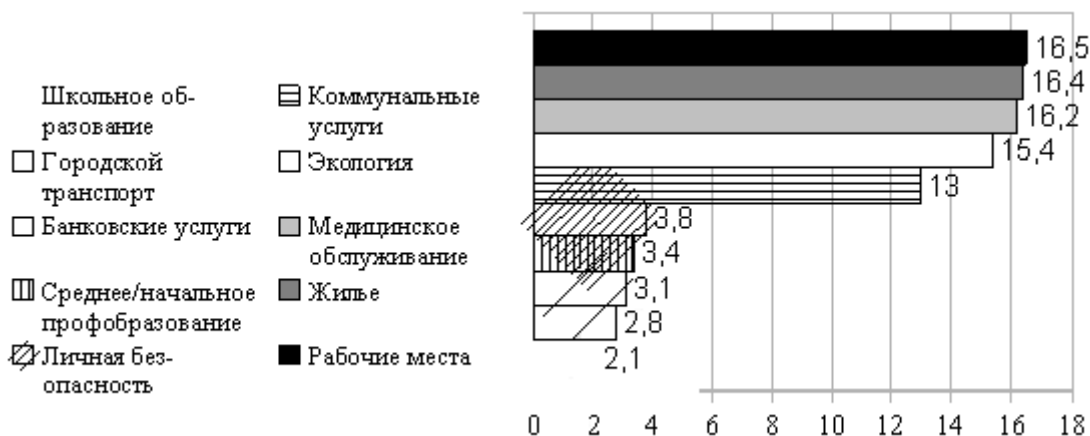


Рис. 1. Ключевые проблемы снижения качества жизни населения

Таблица 2. Внешние механизмы, содействующие эффективному использованию и развитию всех видов человеческого капитала.

Механизмы	Инструменты
Государственный	Семейная политика Создание системы налоговых льгот Образовательно-просветительские меры
Консолидированный (реализуется совместно государством и фирмами)	Предоставление кредитов на льготных условиях Программы по добровольному трудоустройству несовершеннолетних
Фирменный	Оплата услуг здравоохранения и образовательных услуг. Софинансирование семейного отдыха Дифференциация уровня оплаты труда с учетом нагрузки домохозяйства иждивенцами

С точки зрения эффективности воспроизводства человеческого капитала стоит обратить внимание на неудовлетворенность медицинским обслуживанием и рабочими местами. Данные позиции оказывают существенное влияние на формирование капитала здоровья и капитала образования. Согласно результатам проведенного исследования главными проблемными зонами при формировании человеческого капитала в домашнем хозяйстве является наличие бюджета на развитие и сохранение и поддержание здоровья членов домашнего хозяйства. Подобное распределение оценок факторов, влияющих на качество формирования человеческого капитала внутри домашнего хозяйства, соотносится с внешними факторами: низкое качество медицинского обслуживания, низкий уровень заработной платы.

То есть, можно сделать вывод, что качество внешних факторов оказывает влияние на эффективность воздействия внутренних факторов.

Как выяснилось в ходе проведенного исследования, на качество человеческого капитала влияют как внешние так и внутренние факторы. К внешним факторам относятся условия и качество жизни населения в регионе. Условия и качество жизни зависят от среднего уровня доходов и прожиточного минимума, от возможностей получения услуг здравоохранения, качества и возможности получения образования, динамики миграции трудовых ресурсов, наличия необходимых по квалификации рабочих мест и политики государства в плане социального обеспечения и поддержки культурного развития населения.

К внутренним факторам домашних хозяйств, оказывающим влияние на качество человеческого капитала, можно причислить отношение домашних хозяйств к сохранению и укреплению здоровья, уровень доходов, качество планирования бюджета образования, объем инвестиций в развитие человеческого капитала, отношение к дополнительному образованию, инициативность домаш-

них хозяйств в приобретении дополнительных знания и умений, отношение к карьере и желание профессионального роста и развития, наличие и развитие культурных ценностей среди членов домашнего хозяйства, материальная поддержка детей в процессе становления их профессиональной карьеры и много другое.

Поскольку в эффективном воспроизводстве человеческого капитала заинтересованы все субъекты рынка: государство, фирмы и сами домохозяйства, необходимо наметить основные механизмы, содействующие эффективному использованию и развитию всех видов человеческого капитала.

Государственный механизм предполагает регулирование процесса воспроизводства человеческого капитала в домашних хозяйствах через следующие инструменты:

- семейная политика, направленная на укрепление института семьи, формирование семейных ценностей и культурного уровня членов домохозяйств;
- создание системы налоговых льгот, стимулирующих инвестиции в образование;
- образовательно-просветительные меры, повышающие качество образования и уровень культурного развития человеческого капитала.

Консолидированный механизм предполагает использование следующего набора инструментов:

- предоставление кредитов на льготных условиях для повышения уровня благосостояния домохозяйств;
- создание программ по добровольному устройству несовершеннолетних, позволяющих накапливать знания и опыт на более ранних стадиях, ускоряя тем самым создание качественного человеческого капитала.

Фирменный механизм включает в себя следующие инструменты:

- оплата услуг здравоохранения и образовательных услуг. Работодатели как никто другой за-

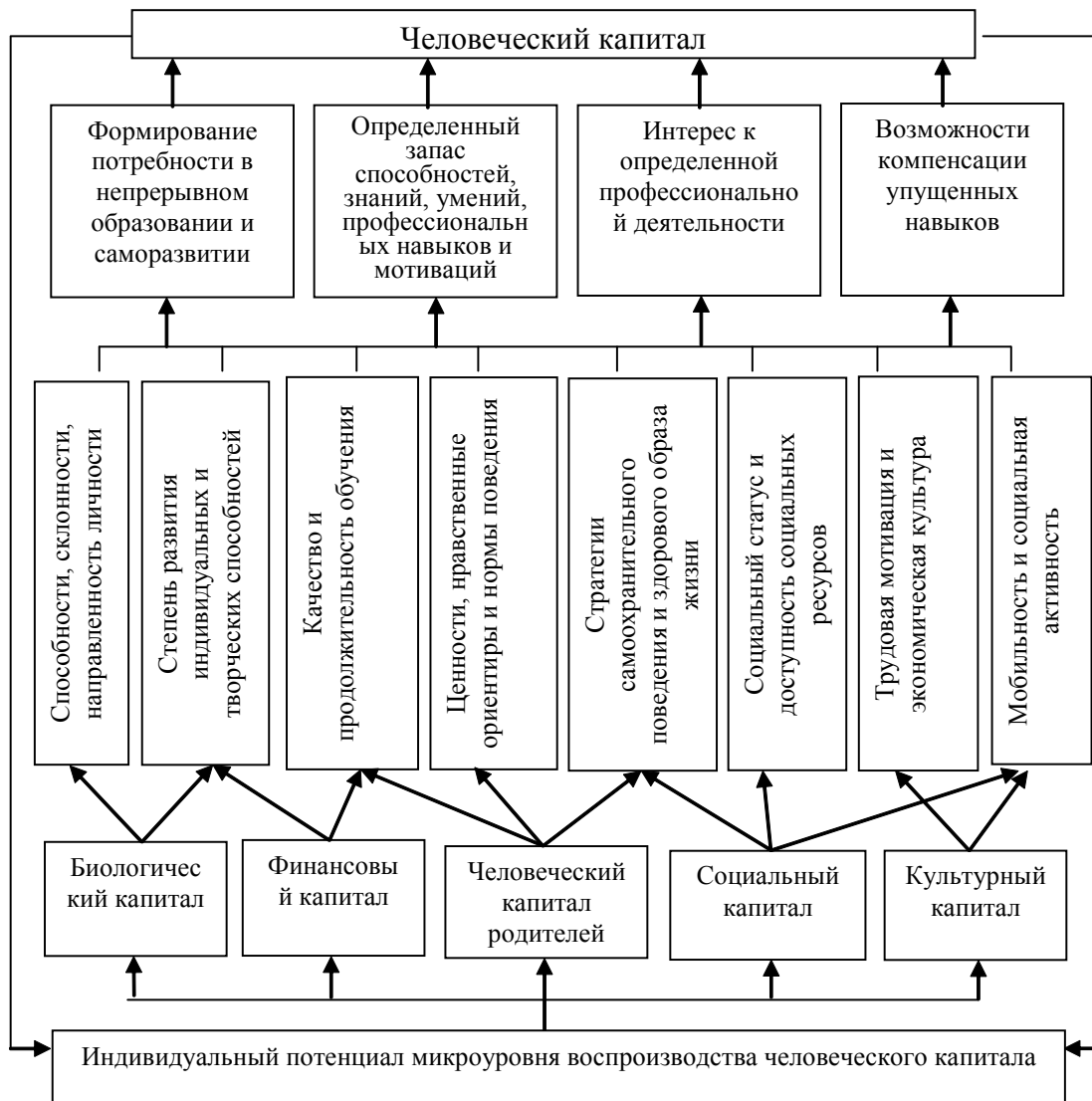


Рис. 2. Индивидуальная модель воспроизводства человеческого капитала

интересованы в продлении периода жизни человеческого капитала на рынке и в повышении уровня профессиональных знаний своих работников;

- софинансирование семейного отдыха, что позволит большему количеству домохозяйств (особенно имеющих низкий уровень дохода) получать возможность восстановления сил, здоровья, что повысит жизнеспособность их человеческого капитала;

- дифференциация уровня оплаты труда с учетом количества иждивенцев в домашнем хозяйстве. Данный инструмент позволит многим домашним хозяйствам получить дополнительные средства для развития и обучения детей, т.е. повысить эффективность капитала образования. Не секрет, что большая часть обучающихся в средне-специальных учебных заведениях просто не имеют достаточных средств для поступления в вузы. Повышение уровня дохода в семьях с количеством детей больше 2 позволит им сформировать бюджет средств на обучение.

Основные качественные характеристики потенциального носителя человеческого капитала закладываются на микроуровне – в домашнем хозяйстве. Домашнее хозяйство, являясь основным звеном воспроизводства человеческого капитала, накапливает и развивает способности, которые в дальнейшем проявляются в форме реализации человеческого капитала в экономической системе.

Схематично индивидуальная модель воспроизводства человеческого капитала представлена на рис. 2.

Модель показывает, что наблюдается взаимозависимость между человеческим капиталом и индивидуальным потенциалом микроуровня воспроизводства (домохозяйства). То есть, качество воспроизводства человеческого капитала зависит от потенциальных возможностей домашнего хозяйства. В свою очередь, человеческий капитал, сформированный в данном домашнем хозяйстве, оказывает влияние на его потенциал.

Итак, индивидуальный потенциал домашнего

хозяйства характеризуется наличием биологического и финансового капиталов, человеческого капитала родителей, социального и культурного капиталов.

Биологический капитал домашнего хозяйства влияет на способности и направленность личности и на степень развития индивидуальных творческих способностей.

Финансовый капитал оказывает влияние на развитие творческих способностей и на качество и продолжительность обучения.

Человеческий капитал родителей воздействует на качество и продолжительность обучения, ценности и нравственные нормы, стратегии самоощащения и поддержания здорового образа жизни.

Социальный капитал влияет на стратегии самосохранения и поддержания здорового образа жизни, социальный статус и доступность социальных ресурсов, мобильность и социальную активность членов домашнего хозяйства.

Культурный капитал оказывает влияние на трудовую мотивацию и экономическую культуру и на мобильность и социальную активность.

Сформированные под воздействием биологического и финансового капитала способности и склонности личности, а также творческие особенности личности формируют у членов домашнего хозяйства потребности в непрерывном образовании и саморазвитии. Качество и продолжительность обучения, а также привитые ценности и нравственные нормы, образованные за счет финансового капитала и человеческого капитала родителей, формируют определенный запас знаний, навыков, профессиональных мотиваций. В свою очередь, стратегии самосохранения и поддержания здорового образа жизни, а также социальный статус и доступность социальных ресурсов, полученные за счет человеческого капитала родителей и социального капитала домохозяйства, образуют интерес к определенной профессиональной деятельности. И, наконец, сформированные под влиянием социального и культурного капитала тру-

довая мотивация и экономическая культура и мобильность и социальная активность способствуют развитию возможности компенсации упущенных заработков.

В свою очередь, сформированные потребности в образовании, определенный запас знаний, навыков и профессиональной мотивации, интерес к определенной сфере деятельности и возможности компенсации упущенных заработков формируют человеческий капитал личности.

Отличительной особенностью воспроизводства человеческого капитала на данном уровне является то, что основным объектом инвестиций в человеческий капитал выступают дети, а центральная роль в накоплении человеческого капитала детей принадлежит родителям. При этом дети не могут контролировать накопление человеческого капитала, поскольку решения принимают родители, а в последующем государство. Решения об инвестициях в человеческий капитал детей сталкиваются с материальными, временными ограничениями и системой предпочтений и ценностных ориентаций детей.

Благосостояние семьи во многом определяет и запас здоровья детей, который является важнейшим фактором воспроизводства человеческого капитала. Финансовые возможности семьи определяют состояние здоровья как детей (снижение смертности, улучшение качества питания и медицинского обслуживания), так и самих родителей (выбор места жительства в благоприятных экологических условиях, возможности в качественном отдыхе, медицинских услугах и т. п.).

В рамках семьи зарождается и формируется способность к труду. Наиболее важные характеристики рабочей силы на современном этапе развития экономической системы – творческое мышление, способность к непрерывному обучению, способность к эффективной адаптации, к быстро меняющимся условиям внешней экономической, социальной, политической среды. Способность к эффективному управлению информацией также

Таблица 2. Внутренние механизмы, содействующие эффективному использованию и развитию всех видов человеческого капитала.

Механизмы	Инструменты
Когнитивный	Выработка доходно-расходной политики Разработка стратегии инвестирования в человеческий капитал
Механизм согласования	Краткосрочное и долгосрочное планирование дельности Создание бюджета образования Планирование количества детей в семье
Механизм сохранения	Реализация экономических интересов Поддержание капитала здоровья Развитие и закрепление культурных ценностей Равномерное разделение домашнего труда

формируется в процессе воспитания, основная часть которого осуществляется семьей и домашним хозяйством.

Для реализации модели деятельности домашнего хозяйства по воспроизводству человеческого капитала и повышения ее эффективности рекомендуется реализовать в домашнем хозяйстве следующие механизмы:

Когнитивный механизм – это механизм, основанный на познании. Данный механизм предполагает использование современным домашним хозяйством следующих инструментов:

- выработка доходно-расходной политики. Домашнее хозяйство на уровне сознания должно разработать политику формирования доходов и планирования расходов;

- разработка стратегии инвестирования в человеческий капитал. Данная стратегия должна отражать: реальный уровень дохода, на который претендует человек в будущем; качество образования, которое будет удовлетворять этому уровню; начало и конец периода обучения; продуманное место и сроки обучения; потребность в финансовых вложениях; план создания бюджета образования.

Механизм согласования представляет собой согласование желаний и возможностей домашнего хозяйства по реализации желаемого уровня человеческого капитала. Сюда относят следующие инструменты:

- краткосрочное и долгосрочное планирование деятельности. Для повышения эффективности формирования человеческого капитала в домашнем хозяйстве необходимо создание краткосрочных (в пределах года) и долгосрочных (в пределах 5 лет) планов доходов и расходов, планов инвестирования в человеческий капитал, планов реализации человеческого капитала и иных планов по воспроизводству человеческого капитала;

- создание бюджета образования. Поскольку образование требует определенных затрат, то, во избежание непланового расходования бюджета, в домашнем хозяйстве должен создаваться бюджет образования. Согласно западноевропейским показателям этот бюджет должен составлять не менее 2% общего дохода в год. Данный бюджет должен создаваться не только на текущий момент по потребности, но и на длительную перспективу как накопительный фонд;

- планирование количества детей в семье в соответствии с возможностями инвестиций в их развитие.

Механизм сохранения предполагает сохранение и поддержание жизнеспособности человеческого капитала в домашнем хозяйстве. Здесь предлагается использовать следующий инструментальный:

- реализация экономических интересов. Домашнее хозяйство должно стремиться формировать для своих членов комфортные условия жизни, а также возможности для реализации своих творческих и профессиональных знаний, навыков и умений;

- поддержание капитала здоровья. Внутри домашнего хозяйства должна существовать политика поддержания здорового образа жизни;

- развитие и закрепление культурных ценностей. Ценности, нравственные ориентиры и нормы закладываются ребенку родителями. Домашние хозяйства должны стремиться к повышению уровня культурного капитала детей;

- равномерное разделение домашнего труда. Равномерное распределение домашнего труда позволит женщинам реализовывать и развивать свой капитал, а приобщение к домашнему труду детей позволит укрепить их капитал культуры и развить дополнительные знания и навыки.

Величина, качество и воспроизводство человеческого капитала в целом обусловлены затратами на его формирование и развитие, которые можно характеризовать как инвестиции. Применительно к человеческому капиталу инвестиции – это вложения денежных, материальных и нематериальных средств в человека, объекты социальной инфраструктуры с целью совершенствования элементов человеческого капитала и получения потока доходов в будущем. Инвестиции способствуют повышению квалификации и развитию способностей индивидуумов, что, в свою очередь, положительно сказывается на производительности труда наемных работников. Эффективность цикла воспроизводства человеческого капитала в домашнем хозяйстве можно представить в виде модели, изображенной на рис. 3.

Эффективность воспроизводства человеческого капитала складывается из эффективности формирования капитала в домашнем хозяйстве, эффективности распределения человеческого капитала между производственными сферами, эффективности потребления домашним хозяйством благ и услуг, эффективности обмена с внешней средой. Эффективный процесс воспроизводства человеческого капитала в домашнем хозяйстве дает экономический эффект (в виде уровня дохода) и социальный эффект (в виде культурного уровня развития членов домашнего хозяйства).

Для создания эффективного потока инвестиций в воспроизводство человеческого капитала в домашнем хозяйстве необходимо выделение этапов инвестирования. Рекомендуется выделять 4 этапа, представленных в табл. 3.

На первом и втором этапах происходит создание базы человеческого капитала, формируются



Рис. 3 - Эффективность цикла воспроизводства человеческого капитала [2]

общие для всех знания, умения, навыки, которые позже используются при получении профессии. В этот период домашнее хозяйство должно обеспечивать ребенку доступность образования и сохранение здоровья.

На третьем этапе формируются способности человека выполнять определенную работу, что становится возможным благодаря полученной специальности, накопленной базе человеческого капитала. В этот период важна инвестиционная активность домохозяйств и предприятий в целях содействия повышению опыта и квалификации человека.

Четвертый этап характеризуется накоплением,

совершенствованием человеческого капитала индивида, ростом мастерства работников. Здесь функции домашнего хозяйства сводятся к поддержанию начинаний, социально-психологической поддержке, рациональному распределению домашнего труда (отсутствие перегрузки домашней работой), материальному инвестированию.

Таким образом, домашнее хозяйство, равно как и государство и бизнес-среда, играет огромную роль в формировании и развитии человеческого капитала. Именно от эффективности инвестиций домашнего хозяйства зависит стартовый уровень развития человеческого капитала. Стоит помнить,

Таблица 3. Этапы инвестирования в человеческий капитал

Этапы	Период	Формирование и развитие элементов человеческого капитала	Инвестор	Результат
1-й этап	Первые 6–7 лет жизни ребенка	Основы культуры. Знания об окружающей среде, нормы общения	Домохозяйство, государство	Формирование базы человеческого капитала
2-й этап	7–17 лет. Период обучения в школе	Накопление базы знаний, умений, выявление особенностей личности	Домохозяйство, государство	
3-й этап	Период профессионального обучения	Возникновение способностей выполнять определенную работу на конкретном рабочем месте	Домохозяйство, государство, предприятие	Расширенное воспроизводство человеческого капитала преимущественно интенсивным способом
4-й этап	Период трудовой деятельности	Продолжение процесса накопления, развития и совершенствования знаний, умений, навыков	Домохозяйство, государство, предприятие	

что расширенное воспроизводство человеческого капитала способствует повышению доходов самого домашнего хозяйства, эффективности функционирования предприятий и области, приводит к росту производительности труда, росту ВВП и национального дохода. В свою очередь, прирост национального дохода стимулирует дальнейший рост инвестиций и экономический рост, следовательно, имеет место эффект акселератора и домашние хозяйства стоят у истоков этого эффекта.

Литература

1. *Святодух Е. А.* Воспроизводство человеческого капитала и повышение его эффективности в российской экономике / Автореф. дисс. к.э.н. / – Воронеж, ВГУ. – 2008. – 22 с.

2. *Савченко В. В.* Модели воспроизводства человеческого капитала в современном российском обществе // Вестник Северо-Кавказского государственного университета. — Ставрополь. — 2010. - №1

3. *Резник С. Д., Бобров В. А., Егорова Н. Ю.* Менеджмент в домашнем хозяйстве. – М.: Инфра-М., 2010

4. *Денисова Д. Е.* Воспроизводственная функция семейных домохозяйств и ее поддержка государством // Сборник материалов конференции «Социальные проблемы семьи в России». – М., 2007. – С. 34–38

5. *Лысков А. Ф.* Человеческий капитал: понятие и взаимосвязь с другими категориями // Менеджмент в России и за рубежом. – 2004. – № 6. – С. 35–42